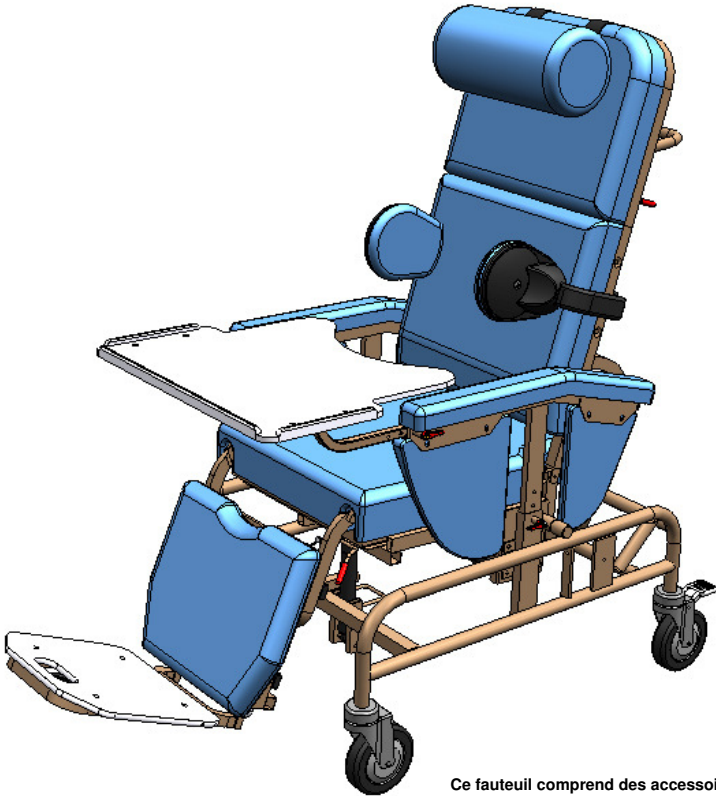




# FAUTEUIL POSTURO-PÉDIC OPTIMUM SÉRIE 1000



Ce fauteuil comprend des accessoires optionnels

## MANUEL DE L'UTILISATEUR

LPA MÉDICAL INC., 2527 Avenue Dalton, Québec, Canada, G1P 3S6  
Tél : (418) 681-1313, 800-663-4863 Fax : (418) 681-4488  
[lpa@lpamedical.com](mailto:lpa@lpamedical.com) <http://www.lpamedical.com>

# RECOMMANDATIONS IMPORTANTES

## DÉPLACEMENT DU FAUTEUIL OPTIMUM

Pour faciliter le déplacement, la roue directionnelle, avant gauche, doit être enclenchée.

**POUR VOTRE SÉCURITÉ. TOUJOURS SOUTENIR LES PIÈCES LORS DES AJUSTEMENTS**

## REMISAGE ET STATIONNEMENT DU FAUTEUIL OPTIMUM

Pour prévenir la déformation et le bris des pièces non métalliques et du recouvrement, le fauteuil doit être éloigné des sources directes de chaleur (calorifères).

Pour éviter des accidents, les freins doivent toujours être appliqués lors du stationnement du fauteuil.

## COMPOSANTES MÉTALLIQUES INTERNES:

Afin d'atteindre facilement ces pièces métalliques, basculer le fauteuil vers l'arrière tel que démontré sur les illustrations 1 et 2

Pour faciliter la bascule, reculer le fauteuil de quelques centimètres (A) pour tourner les roues vers l'avant (B), bloquer les freins (C) tel que démontré sur l'illustration 1.

Tirer sur le guide de conduite en gardant l'équilibre du fauteuil et le soutenir pour déposer le dossier au sol. Voir illustration 2

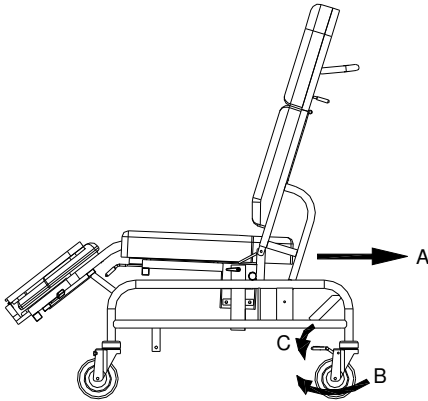


Illustration 1

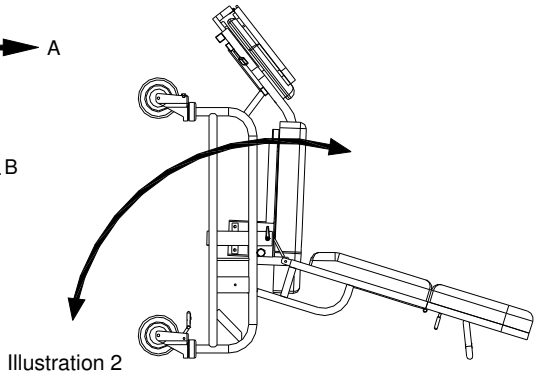


Illustration 2

Dans cette position, après avoir relevé au complet l'appui-pieds, les parties normalement non-visibility sont facilement accessibles pour être nettoyées.

# ENTRETIEN DU FAUTEUIL OPTIMUM

Pour assurer une utilisation maximale du fauteuil, il est nécessaire qu'il soit tenu propre et les pièces ajustées adéquatement.

## RECOUVREMENT:

Les surfaces en revêtement de vinyle doivent être lavées à l'eau additionnée d'un détergent doux au besoin. Pour la propreté totale de ces surfaces, les appui-bras doivent être enlevés et leurs surfaces latérales nettoyées. Selon le besoin, un désinfectant doux, non coloré, peut être utilisé pour compléter l'hygiène.

## COMPOSANTES MÉTALLIQUES EXTERNES:

Les pièces métalliques externes du fauteuil doivent être nettoyées au besoin en utilisant la même solution que pour les revêtements. Un soin particulier doit toutefois être apporté pour l'intérieur des tubulures coulissantes selon l'illustration 3 et 4.

Ces dernières doivent être alignées, nettoyées et très bien asséchées pour prévenir toute corrosion du métal.

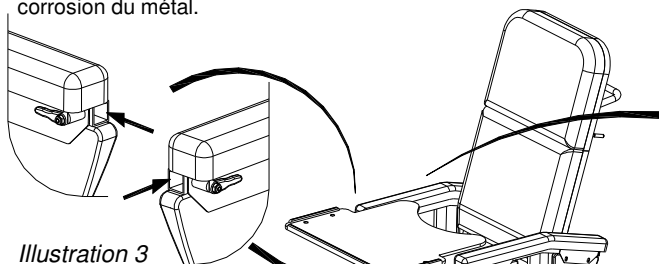


Illustration 3  
Appui-bras

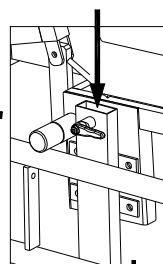
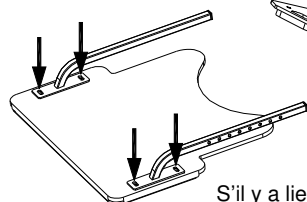


Illustration 4  
Support d'appui-bras



S'il y a lieu, serrer les écrous de la table.

Illustration 5

Lubrifier les glissières du siège (A) et l'intérieur des deux glissières de l'appui-pieds (B) pour faciliter les glissements. Voir illustration 6.

\*Sur l'illustration 4 le coussinage a été retiré afin de bien voir les composantes

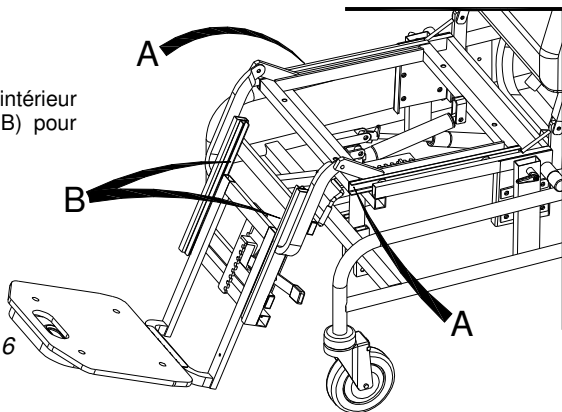
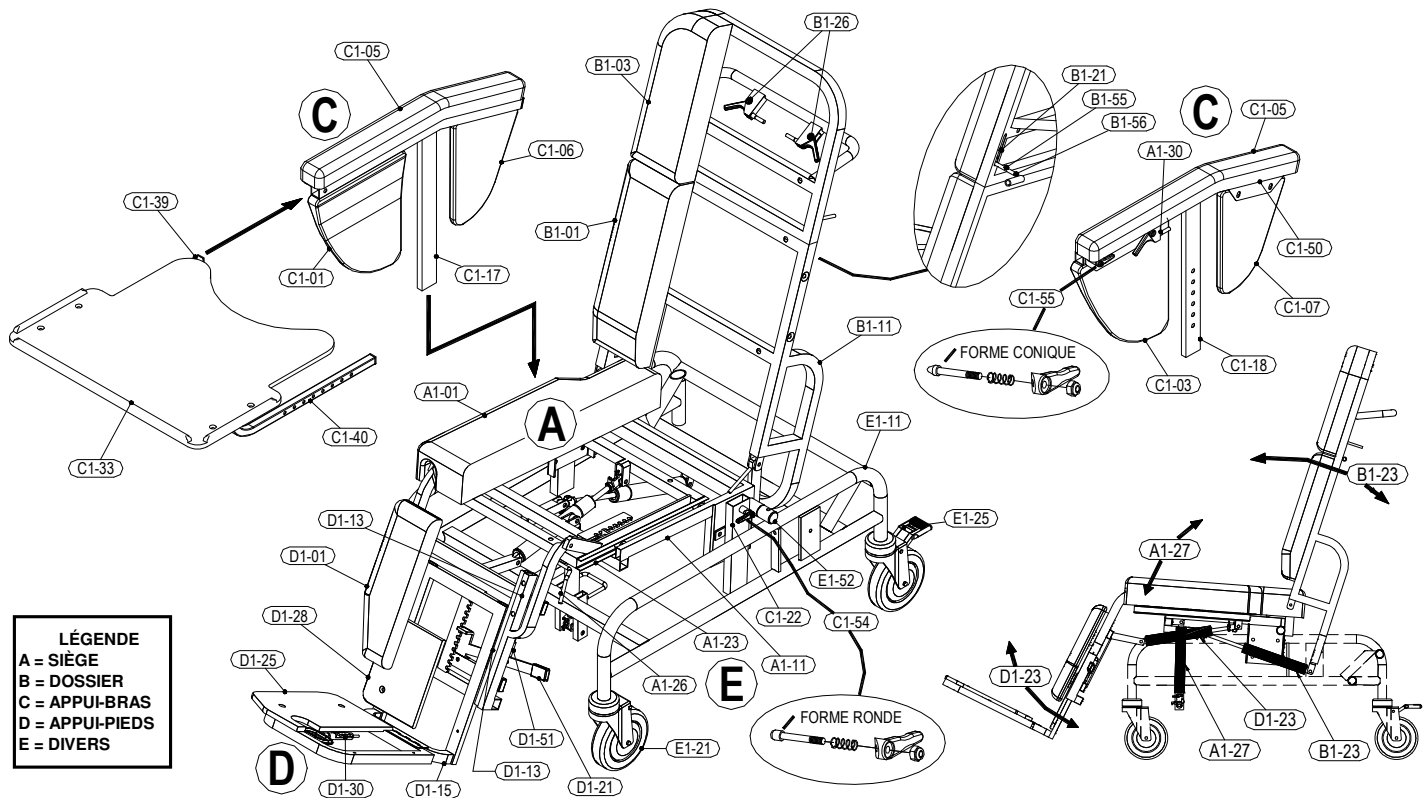


Illustration 6

**LISTE DE PIÈCES**  
**FAUTEUIL POSTURO-PÉDIC OPTIMUM**  
**SÉRIE 1000**



**POUR COMMANDER DES PIÈCES S.V.P. INDIQUER: No. SÉRIE, No MODÈLE, NO DE PIÈCE ET COULEUR.**

No PIÈCE	DESCRIPTION	COULEUR	ILLUSTRE	MODELE
<b>SIÈGE</b>				
A1-01	Coussin 43 cm (17")	X	X	
A1-02	Coussin 50 cm (20")	X		
A1-11	Chassis fixe 43 cm (17")		X	1100-1200
A1-12	Chassis fixe 50 cm (20")			1100-1200
A1-13	Chassis fixe 43 cm (17")			1300
A1-14	Chassis fixe 50 cm (20")			1300
A1-23	Chassis coulissant 43 cm (17")		X	
A1-24	Chassis coulissant 50 cm (20")			
A1-26	Manette d'ajustement de profondeur		X	
A1-27	Cylindre élévateur 200N, 2.5cm (1")			
A1-28	Fixation de câble pour cylindre 2.5 cm (1")			1100-1200
A1-29	Fixation double de câble de cylindre de 2.5 cm (1")			1300
A1-30	Manette d'inclinaison de siège avec câble			
A1-31	Fixation de butée d'abduction			
A1-32	Support métall. de butée d'abduction			
A1-33	Extension de cylindre pour réduction 5 cm (2") hauteur			
A1-51	Ressort manette ajustement profondeur 5 cm (2")			1100-1200
A1-52	Écrou de manette d'ajustement de profondeur			1300
A1-53	Guides de glissières en plastique blanc (4)			
A1-54	Embout (2) de plastique carré noir 23 mm (7/8")			
A1-55	Embout (2) de plastique rectangulaire noir			
A1-56	Vis de fixation de coussin (4)			
A1-57	Barre de butée d'abduction (ressort)			
A1-58	Vis de butée d'abduction (2)			
A1-59	Bagues d'espacement réduction hauteur cylindre (2)			
A1-60	Rondelles pour réduction hauteur cylindre (2)			
A1-61	Écrous de barres d'extension de cylindre (2)			
A1-62	Embout protecteur manette d'ajustement profondeur			
<b>DOSSIER</b>				
B1-01	Coussin section inférieure 43 cm (17")	X	X	
B1-02	Coussin section inférieure 50 cm (20")	X		
B1-03	Coussin section supérieure 43 cm (17")	X	X	
B1-04	Coussin section supérieure 50 cm (20")	X		
B1-05	Coussin de support cervical	X		
B1-06	Coussins d'appuis-épaules (paire)	X		
B1-07	Coussin de support structural	X		
B1-08	Couvercle en plastique de support structural			
B1-11	Chassis inférieur & supérieur 43 cm (17")		X	
B1-12	Chassis inférieur & supérieur 50 cm (20")			
B1-15	Structure de dossier tension ajustable 43cm (17")			
B1-16	Structure de dossier tension ajustable 50cm (20")			
B1-21	Tubulure intérieure barre section supérieure			
B1-22	Ferrure pour appuis-épaules			
B1-23	Cylindre pneumatique 300N, 2.5 cm (1")		X	
B1-24	Fixation de câble pour cylindre 2.5 cm (1")			
B1-26	Manette de bascule siège/dossier avec câble	X		1300
B1-31	Plaque de dossier avec rainure, droite			
B1-32	Plaque de dossier avec rainure, gauche			
B1-33	Structure principale de support thoracique			
B1-34	Barre de supports thoraciques latéraux et appui-épaules			
B1-35	Bride de serrage gauche			
B1-36	Bride de serrage droite			

No PIÈCE	DESCRIPTION	COULEUR	ILLUSTRE	MODELE
B1-40	Fixation double de câbles pour cylindre			1300
B1-42	Vis et écrous 3/8" de charnière de dossier			
B1-54	Rondelles (2) pour tige 10 mm (3/8")			
B1-55	Tige d'activation de barre section supérieure			
B1-56	Embout (2) de tige d'activation de barre			
B1-59	Vis pour coussins inférieur & supérieur (8)			
B1-60	Vis de fixation d'appuis-épaules (4)			
B1-70	Appui latéral (thoracique) droit 15cm (6")	X		
B1-71	Appui latéral (thoracique) gauche 15cm (6")	X		
B1-72	Appui latéral (thoracique) droit 10cm (4")	X		
B1-73	Appui latéral (thoracique) gauche 10cm (4")	X		
B1-74	Coussin profilé 10cm (4") pour 43cm (17")	X		
B1-75	Coussin profilé 10cm (4") pour 50cm (20")	X		
B1-76	Coussin profilé 15cm (6") pour 43cm (17")	X		
B1-77	Coussin profilé 15cm (6") pour 50cm (20")	X		
B1-78	Extension sect. sup. 7.6cm (3") 43cm (17")	X		
B1-79	Extension sect. sup. 7.6cm (3") 50cm (20")	X		
<b>APPUI-BRAS</b>				
C1-01	Panneau avant droit	X	X	
C1-03	Panneau avant gauche	X	X	
C1-05	Coussin	X	X	
C1-06	Panneau arrière droit	X	X	
C1-07	Panneau arrière gauche	X	X	
C1-17	Structure coulissante droite, courbé	X		
C1-18	Structure coulissante gauche, courbé	X		
C1-21	Récepteur appui-bras droit pour 4 x 1cm (1 1/2 X 1 1/2")			1100-1200
C1-22	Récepteur appui-bras gauche pour 4 x 1cm (1 1/2 X 1 1/2")	X		1100-1200
C1-23	Récepteur appui-bras droit pour 4 x 1cm (1 1/2 X 1 1/2")			1300
C1-24	Récepteur appui-bras gauche pour 4 x 1cm (1 1/2 X 1 1/2")			1300
C1-29	Récepteur app-bras droit pour abaissement 5cm (2")			1300
C1-30	Récepteur app-bras gauche pour abaissement 5cm (2")			1300
C1-33	Plateau seul 43 cm (17")		X	
C1-34	Plateau seul 50 cm (20")			
C1-35	Plateau seul épais 43 cm (17")			
C1-36	Plateau seul épais 50 cm (20")			
C1-37	Plateau seul Lexan transparent 43 cm (17")			
C1-38	Plateau seul Lexan transparent 50 cm (20")			
C1-39	Support droit de plateau		X	
C1-40	Support gauche de plateau		X	
C1-41	Support droit de plateau renforcie			
C1-42	Support gauche de plateau renforcie			
C1-43	Extension d'appui-bras			
C1-50	Protecteurs en plastique pour coussins (2)			
C1-51	Boulons de fixation, récepteurs d'appuis-bras (8)			1100-1200
C1-52	Boulons de fixation, récepteurs d'appuis-bras (8)			1300
C1-53	Boulons de fixation de plateau (4)			
C1-54	Ensemble de barre élévation appuis-bras (2)		X	
C1-55	Ensemble de barre ajustement du plateau		X	
C1-56	Vis pour panneaux latéraux (8)			
C1-57	Vis pour coussins (4)			
C1-58	Vis pour coussins d'extension d'appuis-bras (4)			
C1-70	Coussin d'extension d'appuis-bras	X		

No PIÈCE	DESCRIPTION	COULEUR	ILLUSTRE	MODELE
<b>APPUI-PIEDS</b>				
D1-01	Coussin d'appui-mollets 43 cm (17")	X	X	
D1-02	Coussin d'appui-mollets 50 cm (20")	X		
D1-05	Bande protège-talons		X	
D1-06	Bande de retenue en nylon			
D1-13	Chassis d'appui-mollets 43 cm (17")			X
D1-14	Chassis d'appui-mollets 50 cm (20")			X
D1-15	Chassis coulissant d'appui-pieds			X
D1-16	Extension de chassis 5cm (2") pour 43cm (17")			
D1-17	Extension de chassis 5cm (2") pour 50cm (20")			
D1-21	Manette d'ajustement longueur pour 43cm (17")			
D1-22	Manette d'ajustement longueur pour 50cm (20")			
D1-23	Cylindre pneumatique élévateur 200N, 2.5 cm (1")			X
D1-24	Lever & câble d'activation de cylindre 2.5cm (1")			
D1-25	Palette d'appui-pieds (plastique) 47.5cm (19")			X
D1-26	Palette d'appui-pieds (plastique) 40cm (16")			
D1-27	Palette d'appui-pieds (plastique) 32.5cm (13")			
D1-28	Plaque protège-talons (plastique) 35cm (14")		X	
D1-29	Plaque protège-talons (plastique) 28cm (11")			
D1-30	Mécanisme d'activation de cylindre		X	
D1-31	Embout protecteur manette d'ajustement de longueur			
D1-35	Support métall. coussin droit protecteur jambes			
D1-36	Support métall. coussin gauche protecteur jambes			
D1-51	Ressort de manette d'ajustement 4 cm (1 1/2")			
D1-52	Guides de glissières en plastique blanc (2)			
D1-53	Barres de protecteur latéral (ressorts)(2)			
D1-54	Plaque d'espacement d'appui-mollets			
D1-55	Carré d'espacement pour protège-talons			
D1-56	Embout rectangulaires en plastique noir (8)			
D1-57	Vis appui-pieds (4)			
D1-58	Vis pour protège-talons plastique (2)			
D1-59	Vis pour coussin appui-mollets (4)			
D1-60	Ressort pour retenue de câble 4 cm (1 1/2")			
D1-61	Vis pour protecteur latéral (4)			
D1-62	Écrous de fixation chassis / siège (2)			
D1-70	Coussin protecteur latéral de jambes droit		X	
D1-71	Coussin protecteur latéral de jambes gauche		X	
D1-72	Ceinture de protecteur latéral de jambes		X	
<b>DIVERS</b>				
E1-11	Chassis 43 cm (17")		X	
E1-12	Chassis 50 cm (20")			
E1-21	Roue 12.5 cm (5") directionnelle avant		X	
E1-24	Roue 12.5 cm (5") pivotante avant			
E1-25	Roue 12.5 cm (5") pivotante arrière avec frein		X	
E1-26	Roue seule 12.5 cm (5")			
E1-27	Roue 60 cm (24")			
E1-28	Fixation roue 60 cm (24")			
E1-29	Freins avec fixation pour roue 60 cm (24") (paire)			
E1-30	Anti-basculé arrière			
E1-51	Fixation expansible roue 12.5cm & 20cm (5" & 8")			
E1-52	Axe de fixation du siège			
E1-53	Boulons de fixation d'axe du siège (2)			

# GARANTIE LPA MÉDICAL

## TERMES & CONDITIONS

### GÉNÉRAL:

- LPA MÉDICAL se réserve le droit de modifier sans avis ou obligation la conception, les spécifications et les prix des équipements qu'elle manufacture. Le transport est chargé au prix en vigueur au moment de l'expédition.

### TRANSPORT:

- Toute marchandise endommagée par le transport devra faire l'objet d'une déclaration immédiate à la livraison, suivie d'une réclamation écrite dans les cinq (5) jours suivants. Une copie de la réclamation devra être envoyée à LPA.

### RETOUR DE MARCHANDISE:

- Aucun retour de marchandise ne sera accepté sans autorisation écrite de notre service à la clientèle. Toute réclamation devra inclure les informations suivantes:

- Les raisons du retour
- Le numéro de la facture ou du bon de livraison
- Le numéro du modèle ou de la pièce
- La quantité de marchandise retournée.

Le retour de marchandise non autorisé ne sera en aucun temps accepté. Tous les retours autorisés devront être envoyés port payé, sauf s'il y a eu erreur de notre part dans la commande ou si les items envoyés sont défectueux. Dans ce cas, communiquer avec LPA pour des instructions spéciales.

### GARANTIE

- La garantie LPA Médical Inc. couvre les défauts de fabrication, sauf les exclusions mentionnées plus bas, pour les périodes ci-dessous à partir de la date d'achat :

À vie pour la structure métallique : fauteuils R-505, R-605, R-705, T-40, U-110, U-120, W-2, Z-15, Z-25

5 ans pour la structure métallique : fauteuils C-207, Optimum, O-07, R-505/605/705-SHD, S-150, S-250, Z-45

3 ans pour le mécanisme du fauteuil berçant autobloquant seulement.

1 an pour tous les autres mécanismes, les vérins de blocage au gaz ou mécanique, les câbles de contrôle, les roues, les tablettes, les rembourrages.

Si une pièce fait défaut, contacter notre service à la clientèle avec les informations suivantes:

- 1- Modèle, n° de série et n° de pièce
- 2- Date d'achat et numéro de facture
- 3- Description du problème

### ENGAGEMENT

- L'obligation de LPA MÉDICAL se limite expressément à corriger le défaut par l'ajustement, la réparation ou le remplacement de l'équipement, à la seule discrétion de LPA Médical.

### EXCLUSION

- Usure normale (roues, rembourrage, structure)
- Dommages dus à l'eau ou au feu
- Rouille du métal et recouvrement abîmé
- Coût du transport à l'usine
- Réparation non autorisée ou faite avec autres pièces que celles d'origine
- Dommages dus à un usage anormal ou abusif.

**Cette garantie pourrait s'appliquer qu'en partie si certaines de ses provisions sont interdites par juridiction qui ne peuvent être prévues. Cette garantie vous donne certains droits spécifiques qui peuvent différer selon votre localité.**

**NOTE SPÉCIALE CONCERNANT LES SYSTÈMES D'ATTACHE DE FAUTEUIL LORS DU TRANSPORT**

**LPA Médical inc.** Recommande que les utilisateurs de fauteuils roulant ne soient pas assis dans les fauteuils lors des déplacements en véhicule.

À notre connaissance, Transport Canada n'a approuvé aucun dispositif de fixation de fauteuil roulant lorsqu'un usagé y est assis alors que le véhicule est en mouvement.

La position de **LPA Médical** est que l'utilisateur d'un fauteuil roulant devrait être transféré dans un siège approprié durant le transport en véhicule et utiliser les équipements faits et fournis par l'industrie automobile.

**LPA Médical** ne peut recommander et ne recommande aucun système pour le transport des fauteuils roulants avec leur utilisateur assis dedans.

**EN CE QUI CONCERNE LA CONTENTION OU LES CEINTURES DE POSITIONNEMENT – IL EST DE LA RESPONSABILITÉ DU DISTRIBUTEUR, DU THÉRAPEUTE, DU TRANSPORTEUR ET DE TOUT AUTRE PROFESSIONNEL DE LA SANTÉ EN CHARGE DE L'USAGER, DE DÉTERMINER SI LES CEINTURES DE POSITIONNEMENT SONT REQUISES POUR EN ASSURER L'OPÉRATION SÉCURITAIRE. DE SÉRIEUSES BLESSURES PEUVENT SURVENIR EN CAS DE CHUTE D'UN FAUTEUIL ROULANT.**

EN CAS DE DISPARITÉ ENTRE LE MANUEL DE L'UTILISATEUR ET NOTRE SITE WEB, CE DERNIER A PRIORITÉ.

---

**POUR VOS DOSSIERS**

**Dossier d'achat pour garantie  
LPA MÉDICAL :**

Date d'achat \_\_\_\_\_

Représentant \_\_\_\_\_

Adresse \_\_\_\_\_  
\_\_\_\_\_

No. De modèle, No. De série et quantité  
\_\_\_\_\_  
\_\_\_\_\_



# **FAUTEUIL POSTURO-PÉDIC OPTIMUM SÉRIE 1000**

**2527 Avenue Dalton, Québec, Canada, G1P 3S6**

Tel : (418) 681-1313, (800) 663-4863

Fax : (418) 681-4488

[lpa@lpamedical.com](mailto:lpa@lpamedical.com)

<http://www.lpamedical.com>